



Moving Health Forward

Raizer[®] M

Guide de l'utilisateur



Raizer[®] M

Le Raizer M est un fauteuil de levage qui peut être assemblé rapidement et efficacement autour de la personne tombée au sol et qui, en quelques minutes, la remet presque en position debout.

Contrairement au Raizer II, le Raizer M est actionné manuellement à l'aide d'une manivelle.

Table des matières

1. Indications/contre-indications d'utilisation	04
2. Consignes de sécurité	05
3. Recyclage	05
4. Caractéristiques techniques	06
5. Avant utilisation	07
6. Fonctionnalité	07
7. Montage et fonctionnement	07
8. Démontage	09
9. Entretien	10
10. Pièces détachées et accessoires	10
11. Dépannage	11

1. Indications/contre-indications d'utilisation

1.1 Utilisation prévue

Cet appareil est conçu principalement pour être utilisé dans des maisons privées. Si vous avez l'intention de l'utiliser dans d'autres contextes, vous devez contacter notre revendeur pour obtenir des informations sur le service après-vente.

Il est important de lire ce manuel avant d'utiliser le souleve-personne.

N'utilisez jamais le Raizer pour soulever une personne si vous pensez qu'elle a été blessée d'une manière telle que la procédure de levage pourrait détériorer son état de santé.

Le Raizer est un siège de levage mobile qui aide une personne allongée à se mettre presque debout en quelques minutes. Le Raizer peut être utilisé par une seule personne.

Pour faire fonctionner la chaise de levage, le Raizer doit être assemblé autour de la personne tombée au sol. Il peut ensuite être actionné à l'aide de la manivelle. La personne tombée peut être soulevée en position assise ou presque debout, prête à être déplacée.

Le Raizer ne doit être utilisé pour mettre une personne allongée sur le sol en position assise ou presque debout que si la personne n'est pas en mesure de le faire elle-même. La personne peut avoir besoin d'être déplacée de cette position. Une housse hygiénique ou une forme de textile doit être appliquée sur le siège si la personne à soulever ne porte PAS de vêtements sur les zones en contact direct avec le souleve-personne.



Pièces mobiles : Veillez à ne pas vous faire écraser. Le manuel d'utilisation doit être lu attentivement avant l'utilisation. Les inspections de service doivent toujours être effectuées par un technicien qualifié. Le propriétaire de l'appareil est tenu de l'entretenir conformément à la propriétaire de l'appareil est tenu de l'entretenir conformément au guide de guide d'entretien de la section 9. Il est strictement interdit de modifier Il est strictement interdit de modifier le produit car cela peut mettre en danger la sécurité des personnes.



Les pièces du Raizer peuvent être chaudes ou froides au toucher si elles ont été stockées dans le compartiment à bagages d'une voiture ou dans un environnement direct dans le compartiment à bagages d'une voiture ou en plein soleil directe du soleil. Veuillez en tenir compte avant d'utiliser l'appareil.



Capacité de levage : Max. 150 kg (330.7 lbs)



Ne pas pousser ou transporter le fauteuil de levage lorsque la personne est assise. Le Raizer n'est pas conçu pour le transport de personnes.



Ne vous tenez pas debout sur la chaise de levage. Le Raizer n'est pas conçu pour le transport de personnes.



Ne jamais rincer le siège de levage avec de l'eau et ne jamais l'immerger dans l'eau. Le nettoyage général doit être effectué uniquement à l'aide d'un ou une éponge bien essorée



Lisez attentivement le manuel de l'utilisateur avant d'utiliser la chaise élévatrice.



La chaise élévatrice peut devenir instable si elle est conduite trop haut, de sorte que les pieds avant et arrière se rapprochent trop (la distance entre les roues doit être d'au moins 55 cm).

2. Consignes de sécurité

2.1 Éviter les dommages corporels



Bien que le Raizer soit équipé de divers dispositifs de sécurité, soyez toujours prudent si des personnes ou des animaux se trouvent à proximité, car cela peut entraîner un risque d'écrasement involontaire. Ne laissez jamais les enfants jouer avec le Raizer.



Les pièces du Raizer peuvent être chaudes ou froides au toucher si elles ont été stockées dans le compartiment à bagages d'une voiture ou à la lumière directe du soleil. Veuillez en tenir compte avant d'utiliser l'appareil.

2.2 Surcharge

Afin d'éviter d'abimer le dispositif en cas de surcharge (max. 150 kg), le Raizer est équipé d'un limiteur de couple qui, lorsqu'il est déclenché, arrête le siège de relevage. En cas de surcharge, la manivelle tournera sans relever le siège.

Si le Raizer a été fortement surchargé et que la protection contre les surcharges a été activée (la manivelle tourne dans le vide), la capacité de levage du Raizer peut être légèrement réduite pendant une heure au maximum après l'incident.

2.3 Sécurité personnelle

- Afin d'éviter les blessures, il est FORMELLEMENT INTERDIT d'utiliser le siège de relevage si quelqu'un ou quelque chose risque un préjudice, comme être écrasé ou coupé, tomber ou glisser, par exemple.
- Il est important de s'assurer que le siège peut bouger sans risquer de causer de dommages, quels qu'ils soient.
- Soyez extrêmement vigilant lorsque de jeunes enfants ou des personnes handicapées sont sur ou autour du siège, car ils ne sont pas toujours en mesure d'envisager les conséquences possibles de ses mouvements.
- Ne chargez jamais plus de 150 kg sur le siège, comme stipulé sur l'étiquette affichant la charge maximale.

2.4 Manipulation

Le Raizer peut être transporté dans l'emballage fourni. Le siège peut être transporté avec la poignée turquoise. Les dossiers et les pieds peuvent être transportés séparément dans l'emballage fourni.

Si le Raizer a été acheté avec des équipements de stockage et de manutention supplémentaires, veuillez consulter le guide fourni avec l'équipement en question.

Ne soumettez pas le Raizer à des coups car cela peut affecter la fonctionnalité du produit.



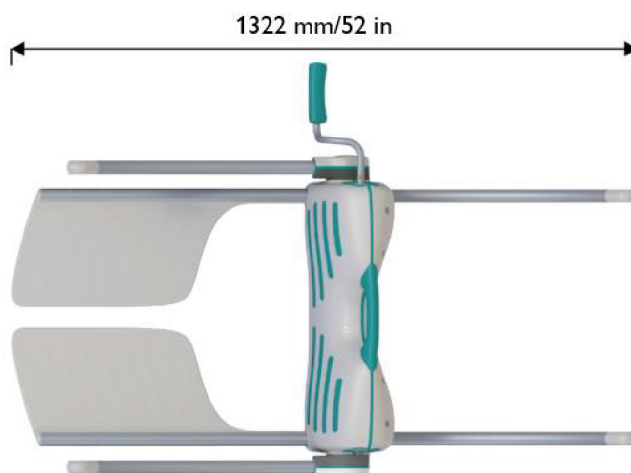
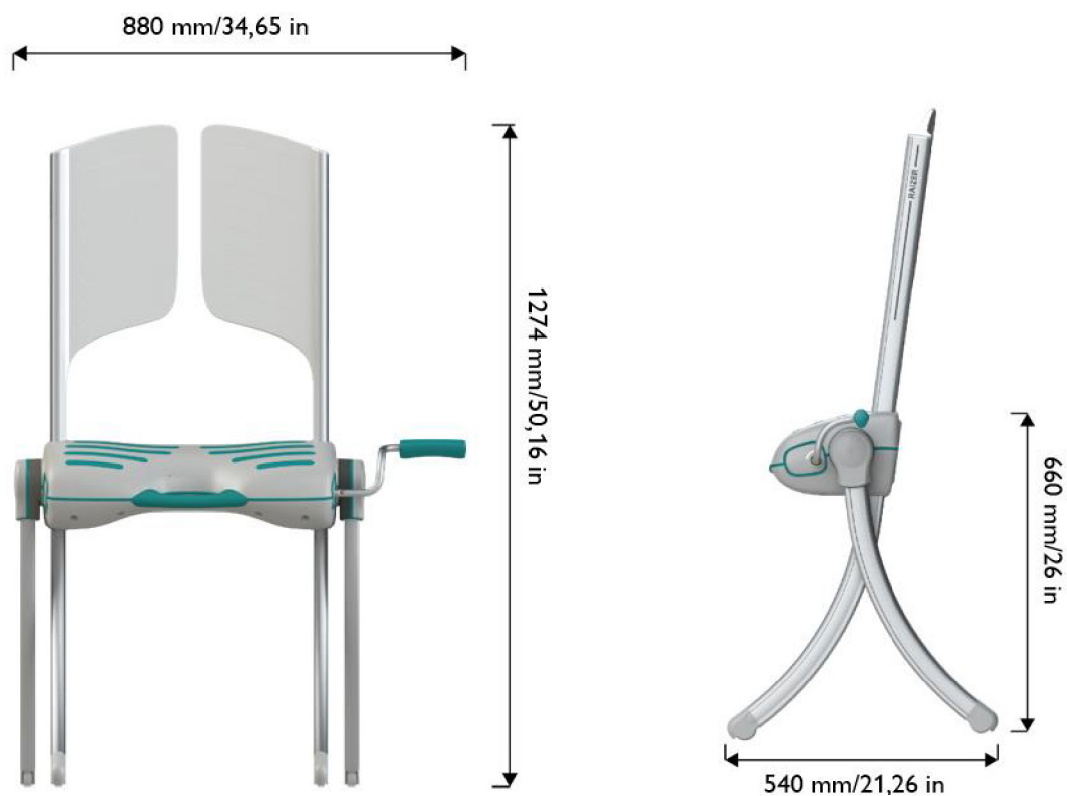
NE JAMAIS utiliser un jet haute pression pour rincer le siège.
NE PAS immerger le Raizer dans l'eau car cela peut endommager le produit.

3. Recyclage

Le propriétaire est responsable des déchets de ce produit conformément aux réglementations nationale, d'État et locale en vigueur.

4. Caractéristiques techniques

4.1 Dimensions



4.2 Caractéristiques

Cycle d'utilisation :	1 mn / 5 mn
Dimensions (L x l x H):	Redressé 540 x 880 x 1274 mm Allongé 1322 x 880 x 277 mm
Poids:	Siège 7,2 kg + pieds et dossier 5,2 kg = total 12,4 kg
Capacité de levage:	Max. 150 kg
Temps de montée:	1-4 mn
Température en fonctionnement:	De + 5 °C à + 40 °C
Durée de vie prévue:	Min. 5 ans / 1000 levages à charge maximale
Matériaux:	Siège: Polycarbonate + ABS Dossiers: Polycarbonate + ABS Pieds : Aluminium

5. Avant utilisation



IMPORTANT: N'utilisez jamais le Raizer pour soulever une personne si vous pensez que celle-ci a été blessée et que la procédure de levage pourrait aggraver sa situation. Vérifiez toujours que le Raizer n'a aucun défaut avant de l'utiliser.



TOUJOURS s'assurer de placer le siège de relevage en position horizontale afin qu'il soit prêt pour le relevage suivant.



Une housse de protection hygiénique ou un textile doit être installé sur le siège si la personne à soulever ne porte PAS de vêtements sur les zones en contact direct avec le Raizer.



Si le produit est manifestement défectueux, ne l'utilisez pas. Il ne peut pas être considéré comme sûr à utiliser ou à la hauteur des normes d'utilisation standard, y compris la qualité, l'état et la durabilité. Cela signifie que Liftup ne peut être tenu responsable de toute utilisation incorrecte ou de ce qui pourrait être une conséquence d'une application inadéquate du produit.

6. Fonctionnalité

Le Raizer est un siège de relevage mobile qui soulève une personne allongée pour la mettre en position presque verticale en quelques minutes. Il peut être utilisé par un seul aidant.

Pour faire fonctionner le siège de relevage, le Raizer doit être assemblé autour de la personne au sol. Il peut alors être actionné à l'aide de la manivelle. La personne tombée peut être relevée jusqu'à une position assise ou presque à la verticale afin qu'elle soit prête à être transférée.

La manivelle peut être utilisée des deux côtés du Raizer. Suivez le sens de la flèche pour relever une personne.

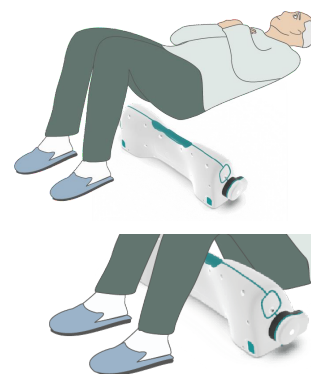
Tournez la poignée dans le sens opposé afin de faire descendre le Raizer pour le ranger.

7. Montage et fonctionnement

En plus de ce guide de l'utilisateur, joint à votre Raizer, vous trouverez un guide rapide avec des instructions faciles à lire.

7.1 Positionner le siège

1. La personne au sol doit être allongée sur le dos. Vous pouvez placer un oreiller sous la tête de la personne pour plus de confort.
2. Posez le siège au sol près de la personne allongée.

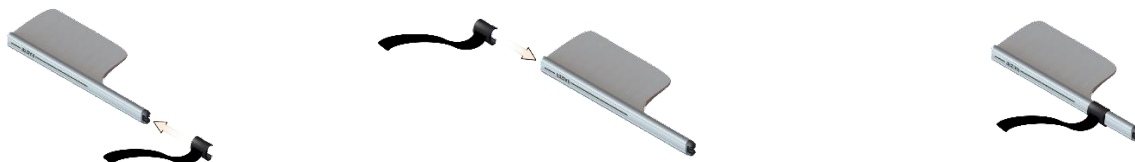


3. Faites remonter ses cuisses à l'équerre.
4. Poussez délicatement le siège sous ses cuisses.

AVERTISSEMENT: Les bandes de caoutchouc vertes doivent être positionnées contre les cuisses et les fesses.

7.2 Montage des ceintures de sécurité

Si la ceinture de sécurité n'a pas encore été fixée sur le dossier, montez-la en faisant glisser l'attache vers le bas sur le profil du dossier. L'attache peut être montée à partir des deux extrémités (voir illustrations). Des ceintures supplémentaires peuvent être fournies sur demande (équipement en option). N'utilisez le Raizer que lorsque la ceinture de sécurité est attachée autour de la personne allongée.



7.3 Montage des dossiers

AVERTISSEMENT: Les 2 dossiers sont identiques et peuvent être montés dans n'importe quel ordre.

Dossiers sur le siège

Soulevez la personne avec précaution par l'épaule en poussant légèrement le coude. Le dossier est mis en position avec un mouvement coulissant. Un clic net sera entendu lorsque le dossier sera monté correctement. Le symbole d'avertissement rouge doit être complètement masqué à l'intérieur du logement quand le dossier est monté correctement.

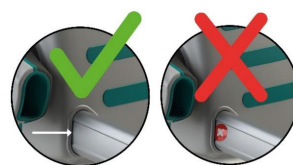


7.4 Montage des pieds

AVERTISSEMENT: Les 4 pieds sont identiques et peuvent être montés dans n'importe quel ordre.

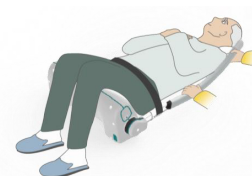
Pieds dans l'articulation pivotante

Insérez le pied avec précaution jusqu'à ce qu'il soit bien en place. Un clic net sera entendu lorsque le pied est correctement installé.



Pieds au bas du siège

Insérez le pied avec précaution jusqu'à ce qu'il soit bien en place. Un clic net sera entendu lorsque le pied est correctement installé. Répétez l'opération sur le côté opposé.



AVERTISSEMENT: La ceinture de sécurité doit toujours être attachée durant le relevage. Ne passez jamais la ceinture de sécurité sous les pieds arrière du Raizer ; cela pourrait écraser la personne. (L'attache de la ceinture de sécurité se défera toutefois avant tout dommage personnel.)



7.5 Montage de la manivelle

La manivelle peut être montée de n'importe quel côté. Insérez la manivelle du côté le plus pratique pour l'aidant.

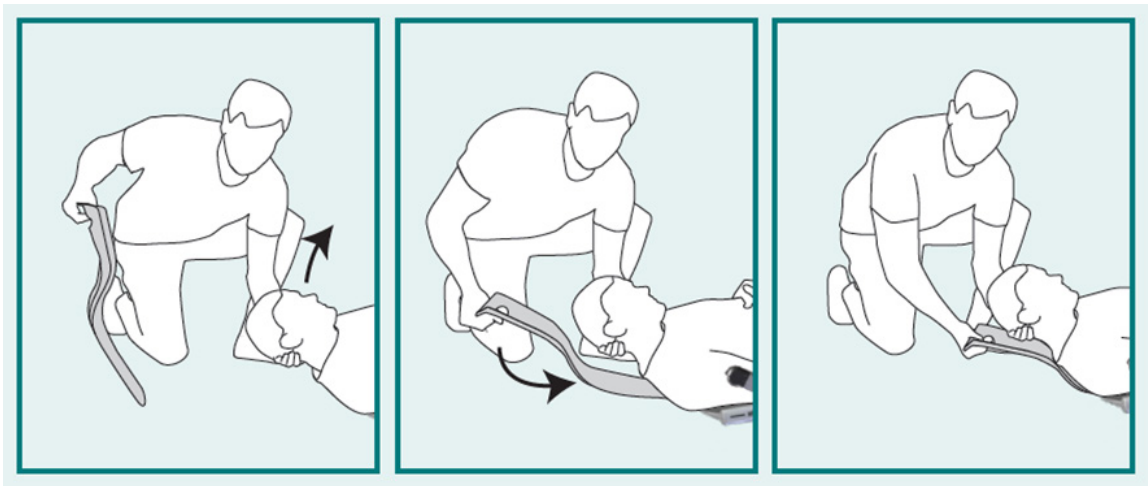
7.6 L'appui-tête

Nous recommandons de soutenir la nuque et la tête de la personne à relever, car il peut être difficile de maintenir la tête droite pendant le levage. Dans la plupart des cas, nous recommandons l'utilisation d'un appui-tête* en complément du siège de levage Raizer M. Il soulage l'aidant en lui évitant de soutenir la tête de la personne tombée pendant le levage. L'aidant peut également soutenir la nuque de la personne pendant le processus de levage.

Pour mettre en place l'appui-tête, poussez-le sous la nuque de la personne allongée de manière qu'il glisse entre les deux dossiers.



*Équipement en option

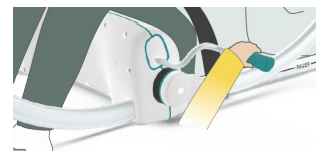


7.7 Précautions avant le relevage

Les bras de la personne doivent être croisés sur la poitrine, et ses jambes doivent être jointes avant de commencer le relevage. Redresser le siège après s'être assuré que les mouvements du siège de relevage ne mettent pas en danger les pieds, les bras, les mains et d'autres extrémités de la personne.

7.8 Exécution du relevage

1. Le Raizer est actionné au moyen de la manivelle. La manivelle peut être utilisée des deux côtés du Raizer. Suivez le sens de la flèche pour relever une personne. Tournez la poignée dans le sens opposé afin de faire descendre le Raizer pour le ranger.
2. Poursuivez le relevage jusqu'à ce que la personne atteigne une position d'assise droite, les pieds sur le sol. Assurez-vous de détacher la ceinture de sécurité avant que la personne ne s'éloigne du Raizer.



Le siège peut devenir instable s'il est relevé jusqu'à une position trop haute, et que les pieds de devant et de derrière sont trop proches (la distance entre les roues avant et arrière doit être 5 cm au minimum).



NE PAS pousser ou transporter le siège de relevage si quelqu'un est assis dessus. Les roues ne sont pas conçues pour le transport de personnes.



NE PAS se mettre debout sur le siège de relevage

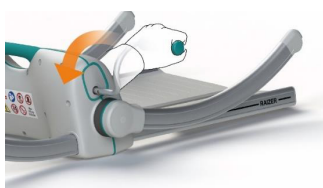
8. Démontage



IMPORTANT: Faites descendre le Raizer afin qu'il soit prêt pour le relevage suivant.

Retirez les dossiers et les pieds en tirant dessus.

Une fois le Raizer démonté, toutes les pièces sont rangées dans l'emballage fourni.



9. Entretien

9.1 Nettoyage



IMPORTANT: Le nettoyage se fait uniquement avec un chiffon ou une éponge bien essorée.



Vous pouvez désinfecter votre Raizer en utilisant un désinfectant à base d'alcool (taux d'alcool de 70–85 v/v%). NE JAMAIS utiliser un nettoyeur haute pression ou tout autre jet de rinçage ou eau courante, car cela pourrait endommager le siège de relevage de manière irréversible.

13.2 Contrôles

Ce Raizer est conçu principalement pour une utilisation à domicile. Utilisé à domicile, le Raizer n'as pas besoin de maintenance pendant sa durée de vie. Cependant nous recommandons une inspection et un test de charge avant l'expiration de la période de garantie (2 ans), puis tous les deux ans, en particulier dans les cas où le Raizer est utilisé fréquemment (plusieurs fois par semaine), pour garantir une utilisation sûre et sans problème.

10. Pièces détachées et accessoires



IMPORTANT: Il est impératif de n'utiliser que des pièces détachées authentiques. Les pièces doivent toujours être remplacées par un technicien qualifié. L'utilisation de pièces détachées non authentiques peut annuler le droit de recours. En outre, la sécurité du produit peut être compromise, notamment au niveau sécurité personnelle. Se référer au lieu d'achat pour plus de détails sur les pièces de rechange et les accessoires.

10.1 Pièces détachées

Description	Product Code	
1. Siège	N/A	
2. Manivelle	105060	
3. Dossier	107373	
4. Pieds	107647	
5. Ceinture de sécurité	107250	

10.2 Accessoires

Description	Product Code
Appui-tête*	107464
Chariot	107273
Roues triples pour chariot, 2 pièces	103314
Kit attelage vélo pour chariot	103313
Housse de protection jetable, 10 pièces	103741
Sac de transport, incl. guide rapide	107746
Housse pour siège	107240
Kit de support mural	107693
Ceinture de sécurité (en sus)	107250

* Dans la plupart des cas, en ce qui concerne le siège de levage Raizer M, nous recommandons l'utilisation d'un appui-tête*, car il soulage l'aidant en lui évitant de soutenir la tête de la personne tombée pendant le processus de levage. Si, en tant qu'aidant, vous n'êtes pas certain que la personne à relever est capable de garder la tête droite pendant le levage, nous recommandons de toujours utiliser un appui-tête.

11. Dépannage

Erreur	Cause	Solution
Le Raizer ne monte pas quand on tourne la manivelle	Le Raizer est en surcharge.	Enlevez la charge du Raizer - ou essayez de tourner la manivelle plus lentement. Après une surcharge, la capacité de levage peut être légèrement réduite pendant une heure au maximum.
Le Raizer ne peut pas être assemblé lorsqu'il repose sur le sol.	Le Raizer n'a pas été descendu après sa dernière utilisation.	Faites descendre le Raizer à la position correcte.



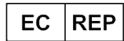
Moving Health Forward

PRESSURE ULCER PREVENTION
SAFE MOVING & HANDLING
SPECIALIST THERAPIES
BATHROOM SAFETY
RENTAL & SERVICE SOLUTIONS



Direct Healthcare Group Ltd
Withey Court, Western Industrial Estate
Caerphilly, United Kingdom
CF83 1BF

T: +44 (0) 800 043 0881
F: +44 (0) 845 459 9832
E: info@directhealthcaregroup.com



Direct Healthcare Group Sverige AB
Torshamnsgatan 35, SE-164
Kista, Sweden

T: +46 (0) 8 557 62 200

Australian Sponsor:
Direct Healthcare Group Pty Ltd.,
68 Howe Street, Osborne Park,
Western Australia 6017

T: +61 (0) 423 852 810



LIT-00156 Issue 02
Date: March 2023

DHG-HEALTHCARE.COM