

Direct Healthcare Group

Advancing Movement & Health®

Florien II

Gebbruikershandleiding



Inhoud

1. Introductie van de Florian II stoel	4	7. Accessoires	12
1.1. Waarom is er behoefte aan deze soort stoel?	4	7.1. Laterale ondersteuning	12
2. Garantierichtlijnen	5	7.2. In hoogte verstelbare, uitklapbare voetensteun	12
2.1. Garantie en aansprakelijkheid	5	7.3. Hoofdsteunen	13
2.2. Gebruik	5	7.3.1. Hoofdsteun met kussen	13
2.3. Wanneer de garantie niet van toepassing is	5	7.3.2. Verzwaarde universele hoofdsteun	13
2.4. Wanneer de garantie van toepassing is	5	7.4. Schootriem en bevestiging voor D-ring	13
2.5. Wettelijke rechten	5	7.5. Afsteller heup	15
2.6. Waarschuwing	5	8. Hergebruik en heruitgave	16
3. Klinische toepassing	6	8.1. Modulariteit	16
3.1. Bedoeld gebruik	6	8.1.1. Zitmodules	16
3.2. Voor wie is Florian II geschikt?	6	8.1.2. Rugmodules	16
3.3. Voor wie is Florian II niet geschikt?	6	8.1.3. Armmodules	16
4. Productinformatie	6	8.1.4. Kussen beensteun	16
4.1. Productidentificatie	6	8.2. Het afvoeren van de stoel	16
4.2. Belangrijke kenmerken	6	9. Onderhoud	17
4.3. Opties drukbeheer	7	9.1. Levensduur	17
4.4. Accessoires	7	9.2. Periodieke controles	17
5. Richtlijnen voor beste praktijken	7	9.3. Schoonmaken	17
6. Gebruiksaanwijzingen	8	9.3.1. Schoonmaken frame	17
6.1. Algemene werking	8	9.3.2. Schoonmaken bekleding	17
6.2. Florian II installeren voor gebruik	8	10. Technische gegevens	19
6.3. Zwenkwieltjes	8	10.1. Adres fabrikant	19
6.3.1. Zwenkwieltjes met richtingsvastzetter	9	10.2. Maximum gewicht gebruiker	19
6.3.2. Optie groot wiel	9	10.3. Gewicht en afmetingen van de stoel	19
6.4. Kantelverstelling	10	10.4. Productstandaarden	19
6.5. Aanpassing zittingsdiepte	10	10.4.1. Brandbaarheidstesten	19
6.6. Beensteunverhoging	11	10.4.2. Sterkte, stabiliteit, duurzaamheid, risico en veiligheid	20
6.7. Gescharnierde hoofdsteun	11	10.4.3. Kwaliteit en milieu	20
6.8. Verwijderbare leuning	11	11. Klantenservice	20

Belangrijk:

Zorgvuldig lezen voor gebruik en bewaren voor toekomstige raadpleging.

Het is de verantwoordelijkheid van de verzorger/gebruiker om zeker te stellen dat zij volledig bewust zijn van alle veiligheidsinstructies en deze en andere instructies op deze pagina's begrijpen voordat de stoel geïnstalleerd of gebruikt wordt.

1. Introductie van de Florian II stoel

Bedankt voor het aanschaffen van een Florian II stoel van Direct Healthcare Group.

De Florian II is een dynamisch, zeer mobiel zitsysteem en maakt grotere onafhankelijkheid mogelijk door het bevorderen van de juiste houding en het faciliteren van een ondersteunende, comfortabele zitpositie.

1.1. Waarom is er behoefte aan deze soort stoel?

Het vermogen van een zittend persoon om efficiënt te functioneren en activiteiten uit te voeren hangt af van het vermogen om de juiste houding aan te nemen. Alle activiteit hangt af van houding, als een persoon niet kan bewegen of moeite heeft met het aanpassen van de houding, kan het nodig zijn om een zitting te gebruiken om deze houding te ondersteunen.

De Florian II helpt bij het handhaven van de zittende houding van het individu en heroriënteert en verdeelt de druk. Dit wordt bereikt door het gebruik van de kantelverstelling en de beensteunverhoging, die essentieel zijn voor de functionaliteit van de Florian II stoel.

2. Garantierichtlijnen

2.1. Garantie en aansprakelijkheid

Direct Healthcare Group biedt de koper de garantie dat de geleverde producten vrij zijn van defecten in vakmanschap, ontwerp of materialen voor een periode van twaalf (12) maanden vanaf de leveringsdatum. Het Florian II stoelframe heeft tien (10) jaar garantie, uitgezonderd schade aan de zwenkwielletjes en bekleding. Een jaarlijkse onderhoudsbeurt wordt aanbevolen maar is niet essentieel.

2.2. Gebruik

- Ieder product van Direct Healthcare Group is ontworpen volgens strikte specificaties voor een specifiek soort gebruik.
- Het is daarom belangrijk dat het correcte product door de koper aangeschaft wordt. Als de koper de producten wil aanschaffen voor niet-goedgekeurd gebruik, moet hij zijn eigen vaardigheden en oordeel gebruiken.
- Werknemers of vertegenwoordigers van Direct Healthcare Group zijn niet geautoriseerd om niet-goedgekeurd gebruik aan te bevelen en de koper zou niet moeten vertrouwen op dergelijke aanbevelingen.
- Gebruikersinstructies moeten in alle opzichten gevolgd worden.

2.3. Wanneer de garantie niet van toepassing is:

- Gebruik van ongeschikte schoonmaakmiddelen kan het oppervlak beschadigen.
- Incorrect onderhoud niet goedgekeurd door Direct Healthcare Group.
- Modificaties van de originele producten door de koper.
- Onjuiste manier van transporteren van het product.
- Normale slijtage.
- Niet-goedgekeurd gebruik:
 - Op de armleuningen van de stoel zitten.
 - Op de beensteun of voetsteun van de stoel zitten.
 - Met de stoel slaan tegen mensen en objecten zoals: muren, deuren, bedden, tafels, stoelen etc.
 - Het morsen van voedsel, urine, uitwerpselen en andere substanties op de stoel en het niet direct schoonmaken hiervan (binnen 2 minuten) zorgt er vaak voor dat de stoel gaat stinken en een gezondheidsrisico gaat vormen. Ook materialen die het hoesmateriaal, de naden en het schuim penetreren.
 - Overmatige kracht wordt vaak op de bewegende onderdelen van de stoel uitgeoefend waardoor de metalen en houten onderdelen buigen of breken.
 - Met de stoel een trap af of op gaan, of over obstakels, met een persoon erin beschadigt de wielen, het frame en de bekleding.

2.4. Wanneer de garantie van toepassing is:

Direct Healthcare Group zal:

- Het defect repareren of
- Als naar mening van Direct Healthcare Group repareren niet mogelijk is, wordt het product vervangen.

2.5. Wettelijke rechten

Niets in onze algemene voorwaarden of in deze richtlijnen vermindert de wettelijke rechten van de consument op enigerlei wijze.

2.6. Waarschuwing

In deze handleiding worden waarschuwingen aangegeven door symbolen. De waarschuwingssymbolen worden vergezeld door een kopstekst die de ernst van het gevaar aangeeft.



WAARSCHUWING

Geeft een gevaarlijke situatie aan die kan resulteren in ernstig letsel of overlijden als deze niet vermeden wordt.



VOORZICHTIG

Geeft een gevaarlijke situatie aan die kan resulteren in matig of licht letsel als deze niet vermeden wordt.



BELANGRIJK

Geeft een gevaarlijke situatie aan die kan resulteren in schade aan eigendommen als deze niet vermeden wordt.

3. Klinische toepassingen

3.1. Bedoeld gebruik

De Florien II is bedoeld voor de volgende gebruiksomgevingen:

- Zorgfaciliteiten zoals verpleeg- en verzorgingstehuizen.
- Ziekenhuisomgevingen.
- Hospice.
- Woongroepen.
- Privéwoningen.
- Omgevingen met één of meerdere gebruikers.

3.2. Voor wie is Florien II geschikt?

De Florien II is bedoeld voor de volgende gebruikers:

- Semi-ambulante en niet-ambulante gebruikers die hulp nodig hebben om in en uit de stoel te komen.
- Gebruikers die gemiddelde houdingsondersteuning nodig hebben bij het zitten.
- Gebruikers die zijdelings verplaatsen.
- Gebruikers met een laag tot medium risico op drukletsel (stoelen met Reflexion™ schuimen zitting).
- Gebruikers met een hoog risico, of met drukletsel tot Klasse II (op stoelen met een Intelli-Gel zitting) na een klinische beoordeling.
- Gebruikers met een hoog risico tot een zeer hoog risico, of met drukletsel tot Klasse IV (op stoelen met een Dyna-Tek Intelligent Air zitting) na een klinische beoordeling.
- Gebruikers met een milde tot ernstige cognitieve stoornis.

3.3. Voor wie is Florien II niet geschikt?

De Florien II is niet geschikt voor de volgende gebruikers:

- Compleet ambulante gebruikers tenzij volledig onder supervisie van een gezondheidsprofessional in een behandelingsomgeving en na een klinische beoordeling.
- Gebruikers met complexe houdingen die veel ondersteuning nodig hebben.

4. Productinformatie

4.1. Productidentificatie

Iedere Florien II stoel heeft een uniek nummer om snelle identificatie mogelijk te maken. Dit nummer kan aan de onderkant van de zitmodule van de stoel gevonden worden.



4.2. Belangrijke kenmerken

De Florien II stoel heeft een reeks functies om geschikte gebruikers een juiste zitpositie te bieden.

- Handmatige kantelverstelling.
- Handmatige beensteunverhoging.
- Beensteun met negatieve hoek van 25° om contracturen bij de knie te ondersteunen of te helpen bij staande overdracht.

- Verwijderbare leuning voor gemakkelijkere zijoverdracht en betere toegang van tiltoestellen.
- Geïntegreerde hoofdsteun met meerdere posities.
- Comfortabele gevormde rugsteun.
- Ergonomische gepositioneerde duwhendel.

4.3. Opties drukbeheer

Drukbeheer is essentieel voor diegenen die lange tijd moeten zitten. De Florien II heeft drukverlichtend schuim op alle contactoppervlakken van de stoel en meer opties voor de zitmodule zijn beschikbaar naargelang de behoeften van de gebruiker.

Als u onzeker bent over de geschiktheid van uw drukzorg, vraag dan advies aan een gekwalificeerde ergotherapeut, deskundige op het gebied van weefselvitaliteit, gezondheidsprofessional en/of de vertegenwoordiger/verkoper van Direct Healthcare Group voordat u overgaat tot aanschaf.

4.4. Accessoires

Er is een assortiment aan optionele accessoires beschikbaar voor gebruik met de Florien II stoel. Neem contact op met het zorgteam van Direct Healthcare Group op **0800 043 0881** of met uw lokale verkoper voor actuele prijzen en beschikbaarheid.

Als u onzeker bent over de geschiktheid van de deze accessoires voor uw Florien II stoel, vraag dan advies aan een gekwalificeerde ergotherapeut, gezondheidsprofessional en/of de vertegenwoordiger/verkoper van Direct Healthcare Group voordat u overgaat tot aanschaf.

NG501	Florien laterale ondersteuning (paar)	DU703	Easicare medium 2-punts schootriem met bevestiging
NG586	Florien uitklapbare voetensteun	DU704	Easicare groot 2-punts schootriem met bevestiging
NG401	Florien hoofdsteun	DU705	Easicare groot 4-punts schootriem met bevestiging
NG402	Florien Universele hoofdsteun in Dartex	KB724	Schootriem (vereist riemen voor D-ring)
NG403	Florien Universele hoofdsteun met stoelbekleding	KB705	Afsteller heup groot (vereist riemen voor D-ring)
NG582	Armmodules voor 400 zitbreedte (vervangend paar)	KB726	Afsteller heup groot met gevoerd vinyl (vereist riemen voor D-ring)
NG583	Armmodules voor 450 zitbreedte (vervangend paar)	KB719	Afsteller heup groot met donzig oppervlak (vereist riemen voor D-ring)
NG584	Armmodules voor 500 zitbreedte (vervangend paar)	UL706	Riemen voor D-ring (lang)
DU701	Easicare medium 4-punts schootriem met bevestiging	KB313	Universele draagbare tray



VOORZICHTIG

Gebruik alleen accessoires die aanbevolen zijn voor de Florien II stoel door Direct Healthcare Group.

5. Richtlijnen voor beste praktijken

Om beste praktijken te garanderen bij het overwegen van de aankoop van een Florien II stoel en juist gebruik na de aankoop, raden wij aan de volgende richtlijnen te volgen:

- Vraag advies aan een gekwalificeerde ergotherapeut, gezondheidsprofessional en/of de vertegenwoordiger/verkoper van Direct Healthcare Group bij het eerste voorschrift van de stoel.
- Er moet gezorgd worden dat de basisafmetingen van de stoel overeenkomen met de lichaamsafmetingen van de gebruiker voor een goede houding, ondersteuning, comfort en veiligheid. Alle drukzorg, patiënttransport, incontinentie of problemen met infectiecontrole moeten in acht worden genomen en gedegen advies moet worden ingewonnen van gekwalificeerde gezondheidsprofessionals.
- Omgevingsfactoren moeten ook worden beschouwd en beoordeeld en alle potentiële risico's of gevaren moeten geïdentificeerd en beoordeeld worden om de veiligheid van de gebruiker te garanderen.
- Als iedere stoel gespecificeerd wordt, raden we aan om een risicobeoordeling te maken om te zorgen dat de stoel geschikt en veilig is voor de gebruiker(s) en voor iedereen die zich in de nabijheid van de stoel bevindt. Het is belangrijk de geschiktheid van het product voor de gebruiker regelmatig opnieuw te beoordelen.
- Alle zorgverleners die toezicht houden op de gebruiker(s) moeten getraind zijn in het bedienen van de stoel om correcte positionering van de gebruiker te garanderen.

6. Gebruiksaanwijzingen

Het doel van deze gebruiksaanwijzingen is het garanderen van veilig gebruik en onderhoud van uw Florian II stoel.

De stoel is klaar voor gebruik zodra deze helemaal geïnstalleerd is in de juiste positie en alle zorgverleners/gebruikers de gebruiksaanwijzingen gelezen en begrepen hebben.

De veiligheids waarschuwingen zijn opgenomen in deze gebruiksaanwijzingen en het is de verantwoordelijkheid van de gebruiker om te zorgen dat deze gelezen en helemaal begrepen worden. Als u vragen of zorgen heeft, neem dan contact op met de vertegenwoordiger, verkoper, of het zorgteam van Direct Healthcare Group via **0800 043 0881**.

Bewaar deze instructies voor toekomstig gebruik.

6.1. Algemene werking

Producten mogen nooit aangepast of gewijzigd worden na aankoop, behalve door geautoriseerd personeel van Direct Healthcare Group.

Het is belangrijk dat de Florian II stoelen juist gebruikt worden, en als er enige twijfel is over de geschiktheid van het product voor een gebruiker dient er professioneel advies ingewonnen te worden van een gekwalificeerde gezondheidsprofessional, zoals een ergotherapeut, fysiotherapeut, deskundige op het gebied van weefselvitaliteit of een specialist op het gebied van patiënttransport.

Als u vragen over veiligheid in meer detail wilt bespreken, neem dan contact op met ons zorgteam op **0800 043 0881**.

! VOORZICHTIG
Als de stoel in gebruik is, moet regelmatig worden gecontroleerd of de stoel veilig is voor de gebruiker en dat de gebruiker niet te lang alleen gelaten wordt.

! WAARSCHUWING
De Florian II is niet geschikt voor gebruik in de buurt van kinderen: Alle kinderen in nabijheid van de stoel moeten te allen tijde onder toezicht staan.

! VOORZICHTIG
Nooit op de armleuningen zitten.

! WAARSCHUWING
Duw de stoel niet de trap op of af, of van een steile helling, omdat dit kan resulteren in verlies van controle over de stoel.

! WAARSCHUWING
Zorg dat er niets is om de vrije beweging van de stoel te hinderen voordat de stoel in gebruik genomen wordt.

6.2. Florian II installeren voor gebruik

Na levering van de stoel moet de verpakking voorzichtig verwijderd worden om de kleding niet te beschadigen.

De gebruiksaanwijzingen moeten door alle betrokkenen bij het gebruik van de stoel gelezen worden en er moet gezorgd worden dat de stoel juist geïnstalleerd is voor ingebruikname.

! BELANGRIJK
Gebruik geen scherpe schaar of mes om de plastic verpakking om de stoel te verwijderen omdat dit mogelijk de kleding beschadigt.

6.3. Zwenkwielletjes

De Florian II is standaard uitgerust met vier wielletjes van 100 mm met twee zwenkwielletjes voor en twee wielletjes met remmen achter die niet rollen of zwenken als de rem erop staat.

Druk de rode rand voor op het geribbelde platform van ieder wiel naar beneden om de rem op de wielletjes te zetten (fig 1).

Druk zacht met de voet op de verhoogde bovenkant van het rood geribbelde platform totdat deze weer gelijk is aan de rest van de wielbehuizing om de remmen weer te ontgrendelen (fig 2). Het wielletje moet soepel draaien.

! WAARSCHUWING
Zorg dat de wielletjes altijd op de rem staan als de gebruiker zonder toezicht in de stoel zit.

! WAARSCHUWING
Zorg dat de stoel op een platte ondergrond staat voordat de patiënt zonder toezicht wordt achtergelaten.

! WAARSCHUWING
Zorg dat alle vier de wielletjes in contact met de vloer staan voordat de patiënt zonder toezicht wordt achtergelaten.

! WAARSCHUWING
Zorg dat de wielletjes altijd op de rem staan als de gebruiker in de stoel geplaatst wordt of er uitgehaald wordt om onverwachte bewegingen van de stoel te voorkomen.

! CAUTION
Zorg dat er niets is om de vrije beweging van de stoel te hinderen voordat de rem verwijderd wordt om de stoel te bewegen.

! CAUTION
Controleer altijd dat de wielletjes ontgrendeld zijn voordat de stoel bewogen wordt.



Vergrendeld



Ontgrendeld

6.3.1. Zwenkwielletjes met richtingsvastzetter (optionele accessoire)

De Florian II stoel kan worden uitgerust met zwenkwielletjes met richtingsvastzetter als optionele accessoire. Hierdoor kan één wielletje worden vastgezet in de positie 'recht vooruit'.

Het rechterachterwielletje is een zwenkwielletje met richtingsvastzetter (groen) dat kan worden vastgezet in de positie 'recht vooruit' waardoor de stoel makkelijker recht vooruit kan worden geduwd.

• Druk de groene voorkant van het geribbelde platform omlaag. Duw daarna de stoel naar voren om de richtingsvastzetter te activeren.

Deze zal in de positie recht vooruit 'vastklikken'.

• Druk op de bovenkant van het groene geribbelde platform totdat deze op gelijke hoogte is met de bovenkant van de rest van het wiel.

• Zorg dat het zwenkwielletje met richtingsvastzetter gedeactiveerd is voordat de stoel in krappe ruimtes bewogen worden.

• De drie andere wielletjes zijn wielletjes met remmen met rood lipje die niet rollen of zwenken als de rem geactiveerd is.



6.3.2. Optie groot wiel (optioneel op het moment van fabricage)

Florien II stoelen met grote wielen zijn uitgerust met achterwielen van 315 mm, een rembalk en voorwielen van 125 mm.

Druk de veeraangedreven rembalk omlaag om de rem te activeren.

Til om de rem weer te ontgrendelen de rembalk op met de voet.



! WAARSCHUWING
Zorg dat de wielletjes altijd op de rem staan als de gebruiker zonder toezicht in de stoel zit.

! WAARSCHUWING
Zorg dat de wielletjes altijd op de rem staan als de gebruiker in de stoel geplaatst wordt of er uitgehaald wordt om onverwachte bewegingen van de stoel te voorkomen.

! BELANGRIJK
Controleer altijd dat de wielletjes ontgrendeld zijn voordat de stoel bewogen wordt.

6.4. Kantelverstelling

Wat is Kantelverstelling?

Kantelverstelling is een draaisysteem voor een liggende, rustende positie terwijl de houding en heupstabiliteit behouden blijven.

Het belangrijkste doel van de kantelverstelling is om de druk op de billen te verminderen en om spierontspanning te bieden in de onderrug.

Het kantelen van de stoel verdeelt het gewicht van de gebruiker over een groter contactgebied, waardoor het een eenvoudige maar effectieve manier is om de opbouw van druk op de billen tegen te gaan.

Bediening

Het wordt aanbevolen om de kantelhoek op regelmatige intervallen te veranderen om het risico op het ontwikkelen van drukletsel te verminderen.

Zoek de hendel aan de rechterkant van de duwhendel op de achterkant van de stoel en knijp richting de drukhendel om de kantelvergrendeling te ontgrendelen.

Druk stevig met beide handen op de drukhendel om de stoel naar achter te kantelen, of til de duwhendel omhoog om de stoel omhoog te brengen.

- De hendel kan losgelaten worden op ieder punt tijdens de kantelbeweging omhoog of omlaag en de stoel zal dan vergrendelen in de geselecteerde positie.
- Het is altijd aan te bevelen om de positie van de beensteun aan te passen zodra de gewenste kantelinstelling is gekozen om een correcte en comfortabele houding te garanderen.



WAARSCHUWING

Laat een gebruiker met een slechte zithouding nooit zonder toezicht helemaal rechtop zitten, omdat ze voorover uit de stoel kunnen vallen.



WAARSCHUWING

Zorg dat de handen van de gebruiker uit de buurt zijn van de rug van de stoel terwijl de stoel gekanteld wordt om risico van beklemming in het kantelingsmechanisme te voorkomen.



VOORZICHTIG

Het wordt aanbevolen om een schootriem of heupafsteller (optionele accessoires) te gebruiken bij gebruikers met een slechte zithouding.



WAARSCHUWING

Zorg dat nooit iets de vrije beweging van de stoel kan belemmeren.

6.5. Aanpassing zittingsdiepte

Hoewel de zittingsdiepte wordt ingesteld zoals gespecificeerd op het moment van fabricage, kan dit later nog worden aangepast indien nodig. De Florian II heeft drie opties voor de zittingsdieptes; 435 mm, 460 mm of 485 mm.

Om de zittingsdiepte aan te passen:

- Zoek de vier duimschroeven onder de zitmodule.
- Maak alle vier de duimschroeven los.
- Beweeg de zitmodule naar achteren of naar voren tot in de gewenste positie en plaats de duimschroeven in de juiste gaten.
- Maak de duimschroeven weer vast.



VOORZICHTIG

Zorg altijd dat de duimschroeven weer goed worden aangedraaid na het aanpassen van de zittingsdiepte.



BELANGRIJK

De zittingslengte kan alleen aangepast worden als de stoel leeg is.

6.6. Beensteunverhoging

Zoek de ontgrendelingshendel van de beensteun aan de onderkant van de rechterarm, richting het voorste wieltje (van achteren bekeken).

De beensteun kan verhoogd of ingetrokken worden door met de linkerhand aan de hendel te trekken terwijl de beensteun met de rechterhand bewogen kan worden en door het loslaten van de hendel wordt de beensteun in positie vergrendeld. Hierdoor kan de verzorger enig oogcontact met de gebruiker houden.

Een beensteun met negatieve hoek kan bereikt worden om gebruikers met contracturen te helpen en om gemakkelijker uit de stoel te komen.

Verlaag de beensteun voordat de stoel weer helemaal rechtop gezet wordt zodat de gebruiker gemakkelijk uit de stoel kan opstaan.



VOORZICHTIG

Niet op de armleuning zitten. De armleuning is niet ontworpen om het gewicht van een volwassene te dragen.



VOORZICHTIG

Houd de handen weg bij het zittingskussen bij het intrekken van de beensteun om het risico op beknelde vingers te voorkomen.



VOORZICHTIG

Zorg bij het intrekken van de beensteun dat de benen van de gebruiker in het midden van de beensteun liggen om het risico op beknelling van de benen of de voeten van de gebruiker tussen de beensteun en het stoelframe te voorkomen.



BELANGRIJK

Bij het verlagen van de beensteun, of als de stoel van een gekantelde positie weer rechtop gebracht wordt, is het aan te raden om de (optionele) voetsteun in de kortste positie te zetten of helemaal te verwijderen om schade aan de voetsteun of de vloer te voorkomen. In de uitgeklapte positie valt deze op de vloer als de stoel naar voren gekanteld wordt en kan deze beschadigd raken.

6.7. Gescharnierde hoofdsteun

De gescharnierde hoofdsteun is een integraal onderdeel van de rug van de Florian II stoel. Het draaipunt bevindt zich op ongeveer 30 cm van de bovenkant van de stoel.

Om de hoofdsteun aan te passen:

Ga achter de stoel staan en plaats een hand op de duwhendel. Gebruik de andere hand om stevig op de bovenkant van de rugleuning te drukken tot de hoofdsteun in de gewenste positie is.

De frictievergrendeling zorgt dat deze positie gehandhaafd wordt en niet zal veranderen als de stoel gebruikt wordt.



6.8. Verwijderbare leuning

Deze unieke functie van de Florian II stoel maakt zijoverdracht mogelijk en vergemakkelijkt toegang van tiltoestellen.

Om de leuning te vervangen:

- Pak de verwijderde armmodule op en houd het vast bij de achterhoek en de voorkant waar de arm bij de zitting komt.
- Sta naast de stoel en positioneer de arm zodanig dat deze rust boven het zittingskussen.
- Leid de metalen plaat op de binnenkant van de arm naar de metalen steun naast het zittingskussen en druk stevig omlaag.
- De achterkant van de arm moet precies uitlijnen met de rugsteun en de voorkant van de arm moet bij de bovenkant van de zitting komen.



WAARSCHUWING
Controleer altijd of de arm goed bevestigd is voordat de stoel gebruikt wordt.

WAARSCHUWING
Gebruik een overdrachtbord of -doek bij zijoverdracht om het risico om letsel voor de gebruiker te voorkomen.

WAARSCHUWING
Wees extra voorzichtig bij het verwijderen van de armen om te zorgen dat de gebruiker niet omvalt of uit de stoel valt.

WAARSCHUWING
Controleer of de arm goed is bevestigd door de arm van de ene kant naar de andere kant te trekken voordat de gebruiker alleen gelaten wordt.

7. Accessoires

Ar is een assortiment aan optionele accessoires beschikbaar voor gebruik met de Florian II stoel. Neem contact op met het zorgteam van Direct Healthcare Group op **0800 043 0881** of met uw lokale verkoper voor actuele prijzen en beschikbaarheid.

Als u onzeker bent over de geschiktheid van de deze accessoires voor uw Florian II stoel, vraag dan advies aan een gekwalificeerde ergotherapeut, gezondheidsprofessional en/of de vertegenwoordiger/verkoper van Direct Healthcare Group voordat u overgaat tot aanschaf.

7.1. Laterale ondersteuning

De laterale ondersteuning helpt bij het handhaven van de houding van de gebruiker en bevordert een juiste positie van de middellijn.

De laterale ondersteuning wordt over het algemeen gebruikt als paar waarbij er één aan iedere kant zit van de Florian II stoel. Ze kunnen onafhankelijk worden aangepast maar worden op dezelfde manier bediend.

De laterale ondersteuning wordt aan de stoel bevestigd met de laterale steunbalk aan de achterkant van de stoel.

Om de laterale ondersteuning te bevestigen of verwijderen moet eenvoudigweg de driehoekige hendel losgeschroefd worden waarna iedere steun in of uit de steun aan de achterkant van de stoel kan schuiven.

- De twee laterale ondersteuning kunnen horizontaal bewogen worden (verbreden of versmallen) of verticaal draaien (omhoog en omlaag) om de gebruiker van de stoel te ondersteunen.

- Maak als de juiste positie gevonden is de driehoekige hendels goed vast om stabiele en veilige steun te bieden.

! BELANGRIJK
Beide laterale ondersteuning kunnen helemaal verwijderd worden indien nodig, of kunnen naar de achterkant van de stoel gedraaid worden. Dit is essentieel tijdens het verwijderen van de armmodules.

7.2. In hoogte verstelbare, uitklapbare voetensteun

De in hoogte verstelbare voetensteun biedt extra ondersteuning en positionering voor de voeten en wordt sterk aanbevolen om sleepvoet of andere daarop lijkende aandoeningen te voorkomen.

De voetensteun kan verhoogd worden zodat deze tegen de beensteun rust bij het gaan zitten of opstaan uit de stoel en worden ingeklapt wanneer deze in gebruik is. Indien verlaagd is de hoek van de voetensteun met de beensteun 90°.

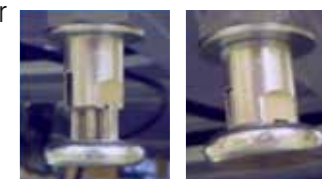
! VOORZICHTIG
De verzorger moet de handen weg bij het scharnier van de voetensteun houden bij het bedienen van de uitklapbare voetensteun om beknelde vingers te voorkomen.



De voetensteun van de Florian II stoel is in hoogste instelbaar:

- Breng de beensteun omhoog naar de gewenste hoek (zie sectie 6.6).
- De hoogte van de voetensteun moet dan worden aangepast door twee veeraangedreven kliksystemen te ontgrendelen die gebruik maken van gaten in het metaalwerk of de beensteun.
- De kliksystemen bevinden zich achter het frame van de beensteun. Reik om de beensteun heen, trek beide pinnen eruit en draai deze 90° zodat de voetensteun in positie kan worden gebracht.
- Schuif de voetensteun omhoog of omlaag zoals gewenst en draai de kliksystemen 90° terug waardoor de kliksystemen in het juiste gat vastklikken.
- Alleen als de kliksystemen hoorbaar op hun plaats klikken is de voetensteun klaar voor gebruik.

! WAARSCHUWING
Zorg dat de kliksystemen helemaal vergrendeld zijn en de voetensteun juist is bevestigd voordat de gebruiker alleen gelaten wordt.



Unlocked

Locked

7.3. Hoofdsteunen

7.3.1. Hoofdsteun met kussen

Een hoofdsteun met kussen met klittenband is beschikbaar voor extra comfort en positionering.

De hoofdsteun kan verwijderd worden indien nodig door de klittenband aan de achterkant los te maken en de hoofdsteun eraf te schuiven. Maak opnieuw zo stevig mogelijk vast met de klittenband aan de achterkant van de stoel in de juiste positie voor de gebruiker.

7.3.1. Verzwaarde universele hoofdsteun

De verwijderbare gevormde hoofdsteun kan met de Florian II stoel gebruikt worden voor extra comfort, ondersteuning en positionering voor het hoofd van de gebruiker.

Plaats de verzwaarde flap over de bovenkant van de rugsteun op de juiste hoogte voor de gebruiker, over het algemeen net boven de schouders. Het gewicht van de flap zorgt dat de hoofdsteun in positie blijft.

7.4 Schootriem en bevestiging voor D-ring

De schootriem helpt bij het stabiliseren van de heup en het positioneren van de gebruiker achterin de stoel om een goede zithouding te bereiken en het risico op weefselschade door schuren te verminderen wat kan voorkomen als de gebruiker in een onstabiele houding zit.

Bij het gebruik van de schootriem moet er altijd toezicht zijn dat afgestemd is op de capaciteiten van de gebruiker.

Alle schootriemen moeten juist zijn afgesteld om de gebruiker goed te ondersteunen zonder de ademhaling te beperken of ongemak te veroorzaken.

Het is essentieel dat de schootriem niet los rond de gebruiker zit en niet na verloop van tijd los gaat zitten omdat hierdoor de heup naar achteren kantelt, waardoor de gebruiker omlaag en naar voren in de stoel schuift, vooral in de rechtop-positie.

Idealiter worden de D-ring-bevestigingen voor de schootriem en de schootriem zelf geïnstalleerd op het moment van fabricage, deze kunnen echter ook achteraf door een getrainde vertegenwoordiger worden geïnstalleerd (raadpleeg bevestiging D-ring).

Maak de gesp die de twee gedeeltes van de spanband verbindt los door de knop op de centrale paneel in te drukken en de spanbanden over de armlenningen of aan de zijkant van de zitting te bevestigen voordat de gebruiker in de stoel gezet wordt.

Verbind de twee helften van de gesp en maak deze vast als de gebruiker goed zit.



Trek aan de plastic lus voor meer stevigheid, maar zorg dat de bewegingsvrijheid van de gebruiker niet beperkt wordt. De schootriem is ontworpen om over de heupen getrokken te worden met een hoek tussen 45° en 60°.

De hoek helpt bij het verticaal houden van de heup door de positionering van het heupgewricht omlaag en naar achter te houden.



Bevestiging voor D-ring

De riemen voor D-ring kunnen al geïnstalleerd zijn indien besteld op het moment van fabricage. Als dat zo is, zijn deze normaal zichtbaar in de ruimte tussen de zitmodule en het rugkussen.

In dit geval kan de schootriem worden vastgemaakt aan de D-ringen door de veerclip op het uiteinde van de schootriem op de zichtbare D-ring te klikken.

Als de stoel nog niet voorzien is van D-ringen moeten deze worden bevestigd aan een robuust onderdeel van het metalen frame van de stoel op beide kanten van de zitmodule zodat deze toegankelijk zijn tussen de zitmodules en de armmodules.



WAARSCHUWING

Als de schootriem te los zit, is er een risico dat de gebruiker eronderdoor glijdt of in een verkeerde houding terechtkomt. De schootriem moet regelmatig worden gecontroleerd of deze juist zit. Er moet gezorgd worden dat de schootriem niet te strak wordt aangetrokken om het risico op letsel voor de gebruiker te verminderen.



WAARSCHUWING

De spanbanden en plastic bevestigingen moeten ten minste elke week gecontroleerd worden op tekenen van schade. Indien beschadigd moet de schootriem niet gebruikt worden.



WAARSCHUWING

De gebruiker loopt risico als de schootriem niet juist is gespecificeerd en aangepast aan de individuele eisen.



WAARSCHUWING

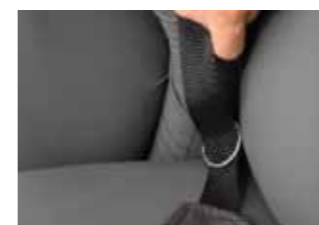
Stoten, spasmes en heftige bewegingen, bijvoorbeeld, naast het gedeeltelijk losraken van de schootriem, kan letsel aan de gebruiker veroorzaken.

7.5. Afsteller heup

De heupafsteller wordt gebruikt om de gebruiker met zwakke spieren of controle in hun heup veilig achter in de stoel te positioneren.

Het installeren van de heupafsteller op de stoel

Zorg dat de stoel leeg is voordat de heupafsteller geïnstalleerd wordt.



Plaats de heupafsteller in de zitting van de stoel met de gespen richting de voorkant van de stoel en de clips op de gespen omlaag.

Haal de spanbanden door de D-ringen aan beide kanten van de zitmodule.

Plaats de uiteinden van de banden over de armen van de stoel, klaar voor de gebruiker die in de stoel geplaatst wordt.

Zet de gebruiker in de stoel met de heup stevig naar achteren in de zitting en de billen op de achterrand van de heupafsteller.



Haal de spanbanden over de dij van de gebruiker en door de gespen aan ieder uiteinde van de heupafsteller die zich tussen de benen van de gebruiker bevindt.



Trek de banden aan en maak de clips op de gespen vast. Deze moeten comfortabel zitten - niet te strak en niet te los.



VOORZICHTIG

Wees voorzichtig bij het aanpassen van posities om beknelling van lichaamsdelen te voorkomen.



WAARSCHUWING

Alleen een getraind of verantwoordelijk persoon mag het product aanpassen.



WAARSCHUWING

De bezoeker moet regelmatig gecontroleerd en de heupafsteller bijgesteld worden om te zorgen voor optimale positionering en veiligheid.



WAARSCHUWING

Door het risico op kruisbesmetting mag dit product niet door meer dan één persoon gebruikt worden.



8. Hergebruik en heruitgave

Hoewel de Florian II stoel speciaal op maat gemaakt wordt voor de beoogde gebruiker op het moment van fabricage, kan de stoel met enige veranderingen en aanpassingen opnieuw gebruikt worden in een gezondheidsomgeving met meerdere gebruikers.

Raadpleeg een gekwalificeerde ergotherapeut, gezondheidsprofessional en/of een vertegenwoordiger/verkoper van Direct Healthcare Group voordat de Florian II stoel gebruikt gaat worden voor een andere gebruiker voor wie de stoel oorspronkelijk niet ontworpen was.



WAARSCHUWING

Het risico op kruisbesmetting moet in acht worden genomen bij hergebruik van de stoel.

8.1. Modulariteit

De Florian II stoel heeft een duurzaam frame met modulaire componenten voor de rug, arm, zitting en beensteun. Deze componenten kunnen afzonderlijk aangeschaft worden indien nodig, voor vervanging van een versleten module of voor een andere gebruiker.

Neem contact op met het zorgteam van Direct Healthcare Group op **0800 043 0881** of met uw lokale verkoper voor actuele prijzen en beschikbaarheid.

8.1.1. Zitmodules

De Florian II zitmodule heeft een standaard maat voor alle Florian II stoelen.

De zitmodules zijn ook beschikbaar met drie niveaus drukverlichting:

- Reflexion™ schuimen zitkussen (voor diegenen met een laag tot medium risico op drukletsel).
- Intelli-Gel® zitkussen (voor diegenen met een hoog risico op of met Klasse II drukletsel).
- Dyna-Tek® Intelligent Air zitkussen (voor diegenen met een zeer hoog risico op of met Klasse IV drukletsel).

Er is een bezoek van een getrainde monteur van Direct Healthcare Group nodig om de vervangende zitmodule te installeren.

8.1.2. Rugmodules

Een vervangende rugmodule kan aangeschaft worden voor de Florian II stoel, neem contact op met het zorgteam van Direct Healthcare Group via **0800 043 0881** of met uw lokale verkoper voor meer informatie.

Er is een bezoek van een getrainde monteur van Direct Healthcare Group nodig om de vervangende rugmodule te installeren.

8.1.3. Armmodules

Een vervangende armmodule kan aangeschaft worden voor de Florian II stoel, neem contact op met het zorgteam van Direct Healthcare Group via **0800 043 0881** of met uw lokale verkoper voor meer informatie.

8.1.4. Kussen beensteun

Een vervangend kussen voor de beensteun kan worden aangeschaft voor de Florian II stoel. Neem contact op met het zorgteam van Direct Healthcare Group op **0800 043 0881** of met uw lokale verkoper voor meer informatie.

8.2. Het afvoeren van de stoel

De Florian II stoel bestaat voornamelijk uit componenten van metaal, plastic, hout, schuim en stof. Ieder individueel materiaal moet worden afgevoerd in overeenstemming met regelgeving op het gebied van milieu en afvalverwerking in het relevante land en dient alleen plaats te vinden als de stoel helemaal gedemonteerd is.



9. Onderhoud

Controleer op tekenen van schade of extreme slijtage bij ieder gebruik.

Als de stoel tekenen van extreme slijtage vertoont, moet deze direct uit de roulatie worden genomen en moet contact worden opgenomen met het zorgteam van Direct Healthcare Group op **0800 043 0881** of uw lokale verkoper voor advies over reparatie en herbekleding.



WAARSCHUWING

Het nalaten van reparatie van schade of slijtage kan resulteren in risico op letsel voor de gebruiker.

9.1. Levensduur

De levensduur van de stoel is bij normaal dagelijks gebruik 10 jaar. Op het frame, uitgezonderd de wielletjes en gebruiksartikelen, zit 10 jaar garantie. Op bekleding en andere verbruiksartikelen, zoals wielletjes, zit 12 maanden garantie en kunnen vervangen moeten worden in dit tijdsbestek.

Het wordt aanbevolen de stoel jaarlijks te laten inspecteren door een getrainde monteur om veilige werking van het product te garanderen (zie 2. Garantierichtlijnen).

9.2. Periodieke controles

De stoel moet bij ieder gebruik gecontroleerd worden op tekenen van schade of extreme slijtage om veilige en betrouwbare werking te garanderen.

In de maandelijkse controle moet in ieder geval het volgende worden opgenomen:

- Schade aan kabels of aanpassingshendels.
- Losse of verwijderde onderdelen.
- Controleer de wielletjes op schade en op de opbouw van pluis en vuil.
- Alle schade aan de bekleding van de stoel, inclusief bevuilding van de stof.

Als er schade is aan de stoel, STOP dan met het gebruik en neem contact op met het zorgteam van Direct Healthcare Group via **0800 043 0881** of met uw lokale verkoper voor meer informatie.

9.3. Schoonmaken

De stoel moet worden schoongehouden om de levensduur te verlengen en de stoel in nette conditie te houden.

Regelmatig schoonmaken is essentieel in het minimaliseren van kruisbesmetting tussen gebruikers en verzorgers, vooral in een zorgomgeving met meerdere gebruikers.



WAARSCHUWING

Controleer de stoel op correct functioneren na het schoonmaken.

9.3.1. Schoonmaken frame

Het metalen frame van de stoel kan met een mild schoonmaakmiddel en zachte doek worden afgenomen.



BELANGRIJK

Het schoonmaken met schuursponsjes wordt niet aanbevolen.

9.3.2. Schoonmaken bekleding



BELANGRIJK

Draag altijd beschermende handschoenen bij het ontsmetten en schoonmaken van de stoel om het risico op infectieoverdracht voor de verzorger te beperken.

Cadet, Venture, Berkshire en Brookland Vinyl schoonmaakinstructies (externe oppervlakken)

Dit vinyl heeft een hoge krasbestendigheid en een kleur die bij de bekleding past.

Antimicrobiële en schimmelwerende bescherming. Getest volgens AATCC147.

- Door het materiaal regelmatig schoon te maken en te onderhouden blijft de conditie en nette uitstraling behouden. De meeste vlekken kunnen door afvegen verwijderd worden.
- De laatste generatie microvezel schoonmaakdoekjes zijn extreem effectief met of zonder zeep voor de algemene verzorging.
- Neem regelmatig af met een vochtige doek om stofdeeltjes en lichte bevulling te verwijderen.
- Maak vlekken voor morsen direct (binnen 15 minuten) schoon met een absorberende droge doek.
- Gebruik een zachte borstel met lauw zeepwater (niet-alkalisch) voor zwaardere bevulling en vermijd schade aan het oppervlak door schuren. Afspoelen met schoon water. Drogen met een absorberende doek.
- Lichaamsvloeistoffen moeten direct (binnen 15 minuten) worden verwijderd met koud water en maak daarna schoon zoals hierboven beschreven.
- Gebruik een 5% natriumhypochloriet (bleek) oplossing voor extreme bevulling/infectiecontrole.
- Niet machinaal wassen of stomen.
- Geen poetsmiddel of oplosmiddel gebruiken.

Enduralex® Vinyl schoonmaakinstructies (extern oppervlak)

Enduralex® contactmaterialen worden beschermd door Produratect-C® lakcoating en zijn bestendig tegen dagelijkse slijtage en contact met milde zuren, dranken, huishoudelijke vlekken.

- Gebruik warm zeepwater en/of oplossing met Haz-tab off Clor-clean en een huishouddoekje.
- Wrijf gelijkmatig in de richting van de nerf van het materiaal.
- Daarna afspoelen met water.
- Kan ook met stoom worden schoongemaakt.

GEBRUIK GEEN bleekmiddelen, oplosmiddelen, schuurmiddelen, boenwas of spuitbussen.

Dartex schoonmaakinstructies (contactoppervlakken gebruiker)

Algemene richtlijn

- De eigenschappen van andere materialen die gecombineerd met Dartex Coatings materialen kunnen worden in het uiteindelijke product (zoals dimensionale stabiliteit, kleurvastheid, wasinstructies).
- Er kan enige rimpeling van het oppervlak optreden als gevolg van de schoonmaakprocedures. Dit heeft geen negatief effect op de eigenschappen van het materiaal.
- Gebruik geen schuurmiddelen.

Wassen en desinfecteren

- Oppervlakkig vuil op de coating kan verwijderd worden door af te nemen met een zachte doek die vochtig is gemaakt met water met een neutraal schoonmaakmiddel. Hardnekkige contaminatie kan behandeld worden door af te nemen met alcohol of terpentijnvervanger, gevolgd door heet water en schoonmaakmiddel.
- Schoonmaken en desinfectie ter plaatse kan worden toegepast op de coating met handwarm water en een neutraal schoonmaakmiddel of met een natriumhypochlorietoplossing (0,1% of 1000 deeltjes per miljoen beschikbaar chloor).
- Propriëtaire desinfectiemiddelen kunnen gebruikt worden mits de instructies van de fabrikant worden gevolgd.
- Alle schoonmaakmiddelen en desinfectiemiddelen moeten grondig worden afgespoeld en het item moet goed gedroogd worden voor het opbergen. Het nalaten hiervan kan resulteren in de ophoping van reagens die de coating van polyurethaan kan beschadigen, met het stoelframe kan reageren of de biocompatibiliteit van het Dartex materiaal teniet doen.

Drogen

- Het is essentieel dat de items goed gedroogd worden na alle schoonmaakprocedures en voor het opbergen.

Opslag

- Opbergen op een koele, donkere plek. Voorkom overmatige druk en contact met niet-kleurvaste materialen.

10. Technische gegevens

10.1. Adres fabrikant

Direct Healthcare Group

Withey Court, Western Industrial Estate, Caerphilly, UK, CF83 1BF

Email: info@directhealthcaregroup.com

10.2. Maximum gewicht gebruiker

Maximum gewicht gebruiker 180 kg

Houd u aan het maximum gebruikersgewicht voor de Florian II stoel en houd er rekening mee dat de garantie komt te vervallen en dat de gebruikersveiligheid in het geding komt als de gewichtslimiet wordt overschreden.

10.3. Gewicht en afmetingen van de stoel

Item	Gewicht (kg)	Afmetingen (mm)
Florien II	53	880 x 700 x 1330
Florien II + doos + pallet	70	1000 x 800 x 1450
Kartonnen doos	7	1000 x 800 x 1300
Pallet	10	1000 x 800 x 150

10.4. Productstandaarden

MHRA Registratie CA000105

10.4.1. Brandbaarheidstesten

- BS 7176:2007+A1:2011** (Specificatie voor onstekingsbestendigheid voor beklede meubels in een niet-woonomgeving door het testen van composieten).
- BS EN 1021-1:2014** (Meubels. Beoordeling van de onbrandbaarheid van de beklede meubels. Ontstekingsbron smeulende sigaret).
- BS EN 1021-2:2014** (Meubels. Beoordeling van de onbrandbaarheid van de beklede meubels. Ontstekingsbron gelijk aan vlamequivalent).
- BS 5852:2006** (Testmethodes voor de beoordeling van de onbrandbaarheid van de beklede zitting door smeulende en brandende ontstekingsbronnen).

10.4.2. Sterkte, stabiliteit, duurzaamheid, risico en veiligheid

BS EN 1022:2005 (Meubels. Zitting. Stabiliteitsbepaling).

BS EN 16139:2013 (Meubels. Sterkte, duurzaamheid en veiligheid. Eisen voor een zitting in een niet-woongeving).

BS EN ISO 14971:2012 (Medische apparaten. Toepassing van risicobeheer op medische apparaten.).

10.4.3. Kwaliteit en milieu



11. Klantenservice

Indien u enige zorgen heeft of problemen ondervindt betreffende de installatie of onderhoud van onze Florian II stoel, neem dan contact op met ons zorgteam op **0800 043 0881** of uw lokale verkoper.



Intelligent Pressure Care
Specialist Seating
Rental & Service Solutions

Direct Healthcare Group

Withey Court, Western Industrial Estate
Caerphilly, United Kingdom
CF83 1BF

T: +44 (0) 800 043 0881

F: +44 (0) 845 459 9832

E: info@directhealthcaregroup.com

Asia Pacific

Direct Healthcare Group PTY Ltd.
PO Box 562, Wembley
Western Australia 6913

T: +61 (0) 423 852 810

E: info@directhealthcaregroup.com.au



LIT-00037 Uitgave 1
Datum: Juni 2018

DIRECTHEALTHCAREGROUP.COM

